


Printer Administration Utility 4.0

Οδηγός χρήστη

Εκδοση 2.0



Πνευματικά δικαιώματα

© 2004-2005 by Sharp Corporation. Με την επιφύλαξη παντός δικαιώματος. Απαγορεύεται η αναπαραγωγή, προσαρμογή ή μετάφραση χωρίς την προηγούμενη έγγραφη άδεια, εκτός από τις περιπτώσεις που επιτρέπει ο νόμος περί πνευματικής ιδιοκτησίας.

Αναγνώριση Εμπορικών Σημάτων

Το Sharp® είναι καταχωρημένο εμπορικό σήμα της Sharp Corporation.

Το Microsoft® και Windows® είναι καταχωρημένα εμπορικά σήματα της Microsoft Corporation.

Το Internet Explorer®, Microsoft Word®, και Microsoft Excel® είναι καταχωρημένα εμπορικά σήματα της Microsoft Corporation.

Όλα τα υπόλοιπα εμπορικά σήματα που αναφέρονται στο παρόν αποτελούν ιδιοκτησία των αντίστοιχων κατόχων τους.

Πίνακας περιεχομένων

Πνευματικά δικαιώματα

Πίνακας περιεχομένων

Εισαγωγή.

Περίληψη

Σχετικά με αυτό τον οδηγό

Βασική λειτουργία

Προβολή Συσκευής

Επιλογή Ομάδων

Αριθμός συσκευών

Ενημέρωση Κατάστασης

Ταξινόμηση της λίστας συσκευών

Ιστορικό Ανακάλυψης

Διαμόρφωση Στηλών

Διαμόρφωση Ανακάλυψης

Διαμόρφωση Χρήσιμων Συνδέσμων

Δημιουργία ομάδας συσκευών

Διαγραφή Ομάδας Συσκευών

Λεπτομέρειες

Ημερολόγιο Συσκευής

Γρήγορη Εύρεση Συσκευής

Αναζήτηση σε εξέλιξη

Διανομή Οδηγού

Λήψη Οδηγού

Ιδιότητες Τροποποίησης

Κριτήρια Φιλτραρίσματος

Ανακάλυψη Εύρους IP

Διαχείριση Ομάδων Συσκευών

Τροποποίηση Ομάδας Συσκευής

Ρυθμίσεις Δικτύου

SMTP Server

Ρυθμίσεις SNMP

Ανακάλυψη

Προγραμματισμένη ανακάλυψη

Ασφάλεια

SNMP Ρύθμιση Ανακάλυψης

Ανακάλυψη Ειδικής IP

Έναρξη Ανακάλυψης Συσκευής

Ανακάλυψη Υποδικτύου

Ενημέρωση Κατάστασης

Χρήσιμοι Σύνδεσμοι


Παράρτημα

Τι είναι το PAU

Τι είναι η Ανακάλυψη;

Τι είναι το MFP (Περιφερειακές συσκευές πολλαπλών λειτουργιών)

Αντιμετώπιση Προβλημάτων



Εισαγωγή.

Καλώς ήρθατε στο Sharp Printer Administration Utility 4.0!

Αυτό το λογισμικό εργαλείο σας προσφέρει μια πλήρη, εύχρηστη λύση για την πρόσβαση, οργάνωση και χρήση συσκευών όπως εκτυπωτές και περιφερικές πολλαπλών λειτουργιών που συνδέονται με το δίκτυό σας. Μόλις οι συσκευές σας εκτύπωσης είναι κατάλληλα συνδεδεμένες στο δίκτυο, μπορείτε να χρησιμοποιήσετε το Sharp Printer Administration Utility 4.0 (PAU 4.0) για να προβάλετε εύκολα την κατάστασή τους, τις ρυθμίσεις και τις ομαδοποιήσεις.

Αυτός ο Οδηγός Χρήσης περιγράφει πώς να χρησιμοποιήσετε τα βασικά χαρακτηριστικά του PAU 4.0. Το PAU 4.0 μπορεί επίσης να χρησιμοποιηθεί με άλλα προϊόντα της Sharp που μπορεί να περιλαμβάνουν τις νέες δυνατότητες του PAU 4.0 που δεν περιγράφονται σε αυτόν τον Οδηγό. Λεπτομέρειες αυτών των δυνατοτήτων μπορείτε να βρείτε στα έγγραφα που συνοδεύουν το προϊόν Sharp.

Περίληψη

Με το PAU 4.0 μπορείτε:

Να παρακολουθείτε την κατάσταση και τις ρυθμίσεις της εκτυπωτικής συσκευής σας.

Μπορείτε να παρακολουθήσετε την κατάσταση και τις ρυθμίσεις όλων των συσκευών εκτύπωσης που είναι συνδεδεμένες με το δίκτυό σας χρησιμοποιώντας τον web browser σας (Internet Explorer 6.0 ή Netscape 7.0).

Να αλλάξετε τις λειτουργικές παραμέτρους της εκτυπωτικής συσκευής σας.

Μπορείτε να ορίσετε ένα όριο για τον αριθμό των λειτουργικών παραμέτρων της εκτυπωτικής συσκευής σας χρησιμοποιώντας το PAU 4.0. Το PAU 4.0 υποστηρίζει μια ποικιλία εκτυπωτικών συσκευών της Sharp αλλά και άλλους εκτυπωτές SNMP/Printer-MIB. Να σημειωθεί ότι ο αριθμός των παραμέτρων που μπορούν να ρυθμιστούν ποικίλει ανάλογα με την εκτυπωτική συσκευή.

Να οργανώσετε τις συσκευές εκτύπωσης σε ομάδες.

Μπορείτε να δημιουργήσετε ομάδες των συσκευών εκτύπωσης που είναι συνδεδεμένες με το δίκτυό σας. Αυτό σας επιτρέπει να χειριστείτε τις συσκευές εκτύπωσης από διάφορα μέρη της εταιρείας σας με διαφορετικές διαχειριστικές προσεγγίσεις.

Να διανείμετε οδηγούς εκτυπωτή.

Για τις συσκευές εκτύπωσης Sharp, μπορείτε εύκολα να διανείμετε τους σχετικούς Οδηγούς Εκτυπωτή σε άλλους τελικούς χρήστες εντός της εταιρείας σας. Το PAU 4.0 σας επιτρέπει να φορτώσετε ή να αφαιρέσετε Οδηγούς Εκτυπωτών για συσκευές Sharp που είναι αποθηκευμένοι στη βάση δεδομένων του web server. Κατόπιν μπορείτε να τους στείλετε μέσω ηλεκτρονικού ταχυδρομείου στους τελικούς χρήστες, εξηγώντας πώς να φορτώσουν και να εγκαταστήσουν τους Οδηγούς Εκτυπωτών από τον web server έτσι ώστε να ξεκινήσουν να εκτυπώνουν στις συσκευές εκτύπωσης Sharp.

Ημερολόγιο συμβάντων των συσκευών εκτύπωσης.

Όταν η κατάσταση μιας συσκευής εκτύπωσης αλλάζει, το PAU 4.0 δημιουργεί ένα αρχείο ημερολογίου το οποίο μπορείτε να προβάλετε οποιαδήποτε στιγμή. Αυτό το αρχείο ημερολογίου σας επιτρέπει να παρακολουθείτε τα προβλήματα που εμφανίστηκαν, οπότε και θα προσδιορίσετε τους λόγους αποτυχίας ή τον τρόπο

χρήσης.

Δημιουργία χρήσιμων συνδέσεων σχετικά με την εκτύπωση.

Το PAU 4.0 σας δίνει τη δυνατότητα πρόσθεσης χρήσιμων συνδέσεων. Το PAU 4.0 σας επιτρέπει να συνδέεστε εύκολα με σελίδες που σχετίζονται με την εκτύπωση και τις υπηρεσίες εκτυπωτών. Για μικρότερους οργανισμούς με χωριστό web server, το PAU 4.0 υποστηρίζει συνδέσεις με άλλους δικτυακούς τόπους ή έγγραφα.

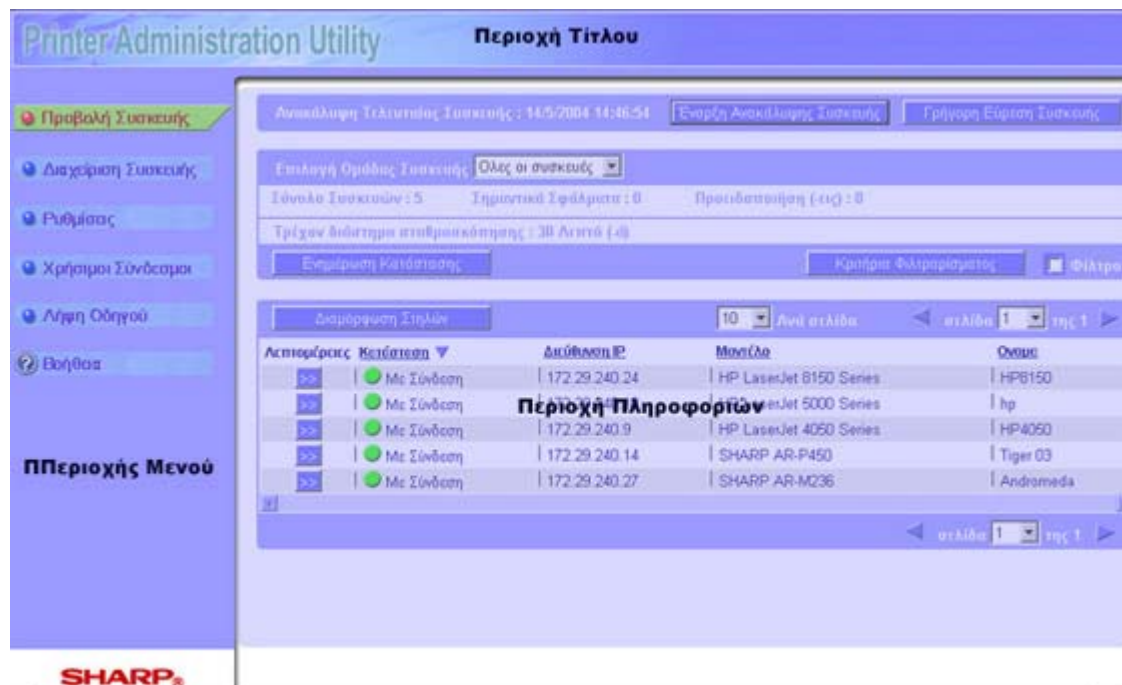
Σχετικά με αυτό τον οδηγό

Αυτός ο Οδηγός Χρήσης προϋποθέτει ότι έχετε τουλάχιστον τις βασικές γνώσεις σχετικά με τα λειτουργικά συστήματα των Windows και των web browsers καθώς και ότι είστε εξοικειωμένοι με τον Internet Explorer 6.0. Μπορεί επίσης να χρειαστεί γνώση Διαχείρισης ενός Internet Information Server (IIS).

Θεωρείται επίσης ότι γνωρίζετε πώς να λειτουργείτε συστήματα που βασίζονται στα Windows σε περιβάλλον δικτύου και μπορείτε να εκτελέσετε τις βασικές λειτουργίες web browsing όπως το άνοιγμα μιας σύνδεσης και η πλοήγηση σε έναν δικτυακό τόπο.

Βασική λειτουργία

Για πρόσβαση στο PAU 4.0, εισάγετε τη IP address (URL) του web server όπου βρίσκεται το PAU 4.0. Για παράδειγμα, αν η IP address του web server είναι 192.168.1.102, εισάγετε http://192.168.1.102/PAU/ στην περιοχή "Διεύθυνση" του web browser σας. Όταν κάνετε την εισαγωγή, θα εμφανιστεί η σελίδα Προβολής Συσκευής του PAU 4.0.



Η σελίδα Προβολής Συσκευής του PAU 4.0 περιλαμβάνει τρεις κύριες περιοχές:

Περιοχή Τίτλου

Περιοχής Μενού

Περιοχή Πληροφοριών

Προβολή Συσκευής

Η σελίδα Προβολής Συσκευής εμφανίζεται κάθε φορά που εισάγετε την IP address του PAU 4.0 (URL) και χρησιμεύει ως η κύρια προβολή του PAU 4.0.

Αυτή η σελίδα περιλαμβάνει τις απαραίτητες επιλογές για να σας βοηθήσει να ανακαλύψετε, να ενημερώσετε, να φιλτράρετε και να διαμορφώσετε τις συσκευές εκτύπωσης που είναι συνδεδεμένες στο δίκτυό σας. Τρεις χωριστές περιοχές απαρτίζουν τη σελίδα Προβολής Συσκευής:

Περιληπτικές πληροφορίες σχετικά με την ανακάλυψη δικτύου.

Περιληπτικές πληροφορίες σχετικά με την τρέχουσα επιλεγμένη Ομάδα Συσκευών

Μια λίστα συσκευών που περιέχονται στην τρέχουσα επιλεγμένη Ομάδα Συσκευών. Να σημειωθεί ότι τα περιεχόμενα της εμφανιζόμενης συσκευής μπορούν να ελεγχθούν και με την επιλογή Στήλη και με την επιλογή Φίλτρο.

Printer Administration Utility

Λειτουργία: **Περιληπτικές πληροφορίες σχετικά με την ανακάλυψη δικτύου** Συσκευής

Επιλογή Ομάδας Συσκευής: **Όλες οι συσκευές**

Περιληπτικές πληροφορίες σχετικά με την τρέχουσα επιλεγμένη Ομάδα Συσκευών

Τρέχον διάστημα απεργασίας: 30 Αγιανά (s)

Ενημέρωση Κατάστασης

Διαμόρφωση Στήλης Ανά σελίδα της 1

Απεικόνιση	Κατάσταση	Διεύθυνση IP	Μοντέλο	Όνομα
>>	Με Σύνδεση	172.29.240.24	HP LaserJet 6150 Series	HP6150
>>	Με Σύνδεση	172.29.240.25	HP LaserJet 6150 Series	HP
>>	Με Σύνδεση	172.29.240.9	HP LaserJet 4050 Series	HP4050
>>	Με Σύνδεση	172.29.240.14	SHARP AR-P450	Tiger 03
>>	Με Σύνδεση	172.29.240.27	SHARP AR-M236	Andromeda

σελίδα 1 της 1

Επιλογή Ομάδων

Η Προβολή Συσκευής δείχνει τις συσκευές εκτύπωσης με βάση τον τύπο ομάδας που επιλέξατε στην Επιλογή Ομάδας. Εφόσον κάνετε την επιλογή, η σελίδα Προβολής Συσκευής εμφανίζει όλες τις συσκευές εκτύπωσης που έχουν οριστεί σε αυτή την ομάδα. Οι παρακάτω Προκαθορισμένες ομάδες είναι ήδη ορισμένες στον Printer Administration Utility 4.0:

Όλες οι Συσκευές

Αυτή η ομάδα περιλαμβάνει όλες τις συσκευές εκτύπωσης που ανακαλύφθηκαν στο δίκτυο κατά τη διάρκεια της πιο πρόσφατης ανακάλυψης. Να σημειωθεί ότι αυτή η ομάδα δεν μπορεί να διαγραφεί.

Νέες Συσκευές

Αυτή η ομάδα περιλαμβάνει όλες τις νέες συσκευές εκτύπωσης που ανακαλύφθηκαν για πρώτη φορά κατά τη διάρκεια των τελευταίων επτά ημερών. Να σημειωθεί ότι

αυτές οι συσκευές παραμένουν στην ομάδα Νέες Συσκευές για το μέγιστο διάστημα των επτά ημερών. Η ομάδα Νέες Συσκευές υπάρχει για τον προσδιορισμό νέων συσκευών που προστέθηκαν στο δίκτυο κατά την τελευταία εβδομάδα.

Σημαντικά Σφάλματα:

Αυτή η ομάδα περιλαμβάνει όλες τις συσκευές εκτύπωσης που παρουσίασαν σημαντικά σφάλματα κατά την πιο πρόσφατη Ενημέρωση Κατάστασης.

Δεν ανταποκρίνεται

Αυτή η ομάδα περιλαμβάνει όλες τις συσκευές εκτύπωσης που δεν ανταποκρίθηκαν μετά την εκτέλεση της Ενημέρωσης Κατάστασης. Η ομάδα αποτελείται από συσκευές που προηγουμένως ανταποκρίνονταν, αλλά τώρα δεν ανταποκρίνονται στα αιτήματα της Ενημέρωσης Κατάστασης. Να σημειωθεί ότι αν έχετε προνόμια Διαχειριστή μπορείτε χειροκίνητα να διαγράψετε αυτές τις συσκευές από την ομάδα αυτή. Όμως, όποια συσκευή αφαιρείται, διαγράφεται μόνιμα από τη βάση δεδομένων του Printer Administration Utility 4.0.

Για να δημιουργήσετε μια νέα ομάδα, ανατρέξτε στην ενότητα "Δημιουργία Ομάδας Συσκευών".

Αριθμός συσκευών

Εφόσον επιλέξετε μια ομάδα για προβολή, εμφανίζονται οι ακόλουθες συνοπτικές πληροφορίες για την ομάδα στη σελίδα της Προβολής Συσκευής:

Ο αριθμός συσκευών της ομάδας

Ο αριθμός συσκευών που έχουν σημαντικά σφάλματα

Ο αριθμός συσκευών που έχουν προειδοποιήσεις

Ενημέρωση Κατάστασης

Αυτή η σελίδα εμφανίζει επίσης την τελευταία φορά που εκτελέστηκε μια ανακάλυψη δικτύου. Αν έχετε τα προνόμια διαχειριστή, μπορείτε να κάνετε μια ανακάλυψη δικτύου με τη χρήση του πλήκτρου "Εναρξης Ανακάλυψης Συσκευής".

Με τη χρήση του πλήκτρου "Ενημέρωση Κατάστασης" ξεκινά μια λειτουργία υπόβαθρου ενημέρωσης κατάστασης στον διακομιστή. Αυτή η λειτουργία ανανεώνει τα δεδομένα σχετικά με τις συσκευές που υπάρχουν ήδη στη λίστα των συσκευών που βλέπετε στον πίνακα Προβολής Συσκευής. Αυτή η λειτουργία είναι σχετικά γρήγορη.

Με τη χρήση του πλήκτρου "Εκκίνηση Αναζήτησης Συσκευής" ξεκινά μια λειτουργία υπόβαθρου αναζήτησης δικτύου. Αυτή η λειτουργία ελέγχει αν υπάρχουν νέες συσκευές στο δίκτυο και ανανεώνει τα δεδομένα σχετικά με τις νέες και τις υπάρχουσες συσκευές. Αυτή η λειτουργία διαρκεί περισσότερο από τη λειτουργία "Ενημέρωσης Κατάστασης".

Και η Αναζήτηση Συσκευής και η Ενημέρωση Κατάστασης μπορούν να προγραμματιστούν να λειτουργήσουν κατά τη διάρκεια ωρών μη λειτουργίας.

Ταξινόμηση της λίστας συσκευών

Για ταξινόμηση των δεδομένων σε κάθε στήλη κάντε κλικ στην επικεφαλίδα της στήλης

Ιστορικό Ανακάλυψης

Το PAU υποστηρίζει το Ιστορικό Ανακάλυψης που επιτρέπει την αδιάκοπη παρακολούθηση των συσκευών του δικτύου. Το PAU επίσης προσφέρει μια επιλογή

που σας επιτρέπει να καθορίσετε τη συχνότητα ανακάλυψης που ταιριάζει περισσότερο στις ανάγκες σας.

Για τη διαμόρφωση των ρυθμίσεων για το Ιστορικό Ανακάλυψης πρέπει να έχετε τα προνόμια του διαχειριστή.

Διαμόρφωση Στηλών

Τα Ονόματα Στηλών που εμφανίζονται στη λίστα Λεπτομέρειες μπορούν να προστεθούν ή να αφαιρεθούν με τη χρήση των πεδίων Αποκλείονται/ Συμπεριλαμβάνονται σε αυτή τη σελίδα. Απλά επισημειώστε το Όνομα Στήλης και μετά κάντε κλικ είτε στο αριστερό είτε στο δεξί βέλος για να το μετακινήσετε από τα πεδία Αποκλειόμενων/ Συμπεριλαμβανομένων.

Εξ ορισμού, η λίστα των Συμπεριλαμβανόμενων Πεδίων περιέχει τέσσερις στήλες: Κατάσταση, Διεύθυνση IP, Μοντέλο και Όνομα. Για την επαναφορά των προκαθορισμένων ρυθμίσεων οποιαδήποτε στιγμή, κάντε κλικ στο κουμπί Επαναφορά Προκαθορισμένων Ρυθμίσεων. Μπορείτε να αλλάξετε τη θέση οποιουδήποτε Ονόματος Στήλης που θέλετε να εμφανίζεται στην Προβολή Συσκευής, επισημαίνοντας το Όνομα Στήλης στα Συμπεριλαμβανόμενα Πεδία και κατόπιν με τη χρήση των άνω και κάτω βελών για να τη μετακινήσετε στην επιθυμητή θέση.

Εφόσον συμπεριλάβετε τα επιθυμητά Ονόματα Στήλης στα Συμπεριλαμβανόμενα Πεδία και στις κατάλληλες θέσεις, κάντε κλικ στο πλήκτρο Αποθήκευση έτσι ώστε οι αλλαγές να τεθούν αμέσως σε ισχύ.

Μπορείτε επίσης να κάνετε κλικ στο πλήκτρο Ακύρωση οποιαδήποτε στιγμή για να επιστρέψετε στη σελίδα Προβολής της Συσκευής. Να σημειωθεί ότι όταν κάνετε κλικ στο πλήκτρο Ακύρωση, μόνο τα Ονόματα Στήλης που αποθηκεύτηκαν τελευταία θα εμφανίζονται στη λίστα της Συσκευής.

Διαμόρφωση Ανακάλυψης

Αυτή η σελίδα σας επιτρέπει να διαμορφώσετε την ανακάλυψη των συσκευών MFP στο δίκτυο, χρησιμοποιώντας τις μεθόδους ανακάλυψης που παρατίθενται στον κατάλογο.

Οποιαδήποτε στιγμή μπορείτε να διαγράψετε όλες τις συσκευές MFP από τη βάση δεδομένων PAU, κάνοντας κλικ στο πλήκτρο Εκκαθάρισης Συσκευών. Με τη χρήση του πλήκτρου Εκκαθάρισης Συσκευών μπορούν επίσης να διαγραφούν ο χρήστης που δημιούργησε ομάδα, οι στοιχειοσειρές και οι διαμορφωμένες πληροφορίες του οδηγού.

Η διαμόρφωση των μεθόδων ανακάλυψης μπορεί να επηρεάσει το ποσοστό κυκλοφορίας του δικτύου που δημιουργείται. Η Sharp συνιστά να επιτρέπεται μόνο σε έμπειρο προσωπικό να διαμορφώνει την ανακάλυψη. Τη στιγμή της εγκατάστασης, η επιλογή της ομάδας ασφάλειας των Windows, στην οποία επιτρέπεται η πρόσβαση σε προστατευμένα χαρακτηριστικά, καθορίζει το ποιος θα έχει το δικαίωμα να διαμορφώνει την ανακάλυψη συσκευής.

Φραγμένες Συσκευές

Η διαμόρφωση των φραγμένων συσκευών επιτρέπει να προσδιορίσετε τις διευθύνσεις IP που δεν θα αποτελέσουν μέρος της αναζήτησης συσκευών. Αυτό σημαίνει ότι καμία κίνηση αναζήτησης του δικτύου δεν θα κατευθυνθεί στις προσδιορισμένες διευθύνσεις IP κατά τη διάρκεια της διαδικασίας ανακάλυψης. Μπορείτε να χρησιμοποιήσετε αυτό το χαρακτηριστικό για να αποτρέψετε την ανακάλυψη μιας MFP από το PAU. Μπορείτε, επίσης, να χρησιμοποιήσετε αυτό το χαρακτηριστικό για να αποτρέψετε το PAU από την κατεύθυνση της κίνησης αναζήτησης προς συσκευές που δεν είναι MFP. Πρέπει να προσδιορίσετε τις διευθύνσεις IP ή το εύρος των

διευθύνσεων IP προς φραγή. Όλες οι διαμορφώσεις ανακάλυψης θα αγνοήσουν τις διευθύνσεις IP που ορίζετε προς φραγή και δεν θα μπορέσουν να ανακαλυφθούν συσκευές σε αυτές τις διευθύνσεις IP.

Κάντε κλικ στο πλήκτρο Έναρξη Ανακάλυψης Συσκευής για να ξεκινήσει η διαδικασία ανακάλυψης.

Διαμόρφωση Χρήσιμων Συνδέσμων

Αυτή η σελίδα σας δίνει τη δυνατότητα να δημιουργήσετε μια λίστα με χρήσιμους συνδέσμους. Επίσης, σε αυτή τη σελίδα μπορείτε να βρείτε λειτουργίες που σας επιτρέπουν να προσθέσετε νέους συνδέσμους, να διαγράψετε και να τροποποιήσετε διαμορφωμένους συνδέσμους. Για να προσθέσετε ένα νέο σύνδεσμο στη βάση δεδομένων PAU, εισάγετε στα κατάλληλα πεδία το όνομα του συνδέσμου και την URL όπως εμφανίζονται στον browser και κατόπιν κάντε κλικ στο πλήκτρο Πρόσθεση.

Δημιουργία ομάδας συσκευών

Εισάγετε ένα Όνομα Ομάδας Συσκευών που θέλετε να δημιουργήσετε

Διαγραφή Ομάδας Συσκευών

Διαγραφή της Ομάδας (-ων) Συσκευών που δημιουργήθηκαν προγενέστερα.

Λεπτομέρειες

Αυτή η σελίδα εμφανίζει λεπτομερείς πληροφορίες για μια επιλεγμένη συσκευή MFP. Αυτή η σελίδα επίσης περιέχει μια επιλογή μενού που μπορεί να χρησιμοποιηθεί για σύνδεση με τις ιστοσελίδες της επιλεγμένης συσκευής MFP. Τα λεπτομερή στοιχεία διαμορφώνονται ανάλογα για τις συσκευές Sharp. Για συσκευές που δεν είναι Sharp τα στοιχεία ποικίλουν ανάλογα με την εφαρμογή του κατασκευαστή.

Να σημειωθεί ότι αν έχετε τα προνόμια του διαχειριστή, μπορείτε να κάνετε Ενημέρωση Κατάστασης από αυτή τη σελίδα.

Ημερολόγιο Συσκευής

Αυτή η σελίδα εμφανίζει ένα ημερολόγιο της συσκευής που περιλαμβάνει μηνύματα προειδοποίησης από τις συσκευές MFP με τη μορφή αρχείου καταγραφής. Να σημειωθεί ότι ορισμένες συσκευές MFP μπορούν να στέλνουν προειδοποιήσεις με βάση την κατάστασή τους. Αυτές οι προειδοποιήσεις, με τη σειρά τους, λαμβάνονται και αποθηκεύονται από το PAU στο αρχείο καταγραφών.

Γρήγορη Εύρεση Συσκευής

Η Γρήγορη Εύρεση Συσκευής είναι μια διαδικασία εύρεσης μιας απλής συσκευής MFP σε ένα δίκτυο.

Εισάγετε τη διεύθυνση IP και κάντε κλικ στο πλήκτρο "Εύρεση" για να ξεκινήσετε τη Γρήγορη Εύρεση Συσκευής. Κατά τη διάρκεια της διαδικασίας Γρήγορης Εύρεσης Συσκευής, εμφανίζεται η σελίδα εξέλιξης με το πλήκτρο "Διακοπή Ανακάλυψης". Μπορείτε να κάνετε κλικ στο πλήκτρο "Διακοπή Ανακάλυψης" για να σταματήσετε τη Γρήγορη Εύρεση Συσκευής.

Αν η συσκευή βρεθεί, τότε η σελίδα στοιχείων της συσκευής θα εμφανιστεί, αλλιώς θα εμφανιστεί το μήνυμα σφάλματος.

Αναζήτηση σε εξέλιξη

Αυτή η σελίδα εμφανίζεται όταν κάνετε κλικ στο πλήκτρο "Έναρξη Ανακάλυψης Συσκευής" ή "Γρήγορη Εύρεση Συσκευής". Κάνοντας κλικ στη "Διακοπή Ανακάλυψης"

θα διακόψετε τη λειτουργία. Αν δεν ανακαλυφθούν νέες συσκευές, τότε εμφανίζεται μια σελίδα με το μήνυμα "Δεν βρέθηκαν Νέες Συσκευές κατά την τελευταία ανακάλυψη" με ένα πλήκτρο "Πίσω". Κάνοντας κλικ στο πλήκτρο Πίσω, εμφανίζεται η σελίδα προβολής. Αν ανακαλύφθηκαν νέες συσκευές, τότε εμφανίζεται άμεσα η σελίδα προβολής συσκευών.

Διανομή Οδηγού

Αυτή η λειτουργία επιτρέπει στον διαχειριστή να καταστήσει διαθέσιμους τους οδηγούς εκτυπωτή για τη φόρτωση και εγκατάσταση από τους τελικούς χρήστες. Αυτή η λειτουργία υποστηρίζει τη διανομή Οδηγών Εκτυπωτή για εκτυπωτές Sharp. Οι Οδηγοί Εκτυπωτή άλλων κατασκευαστών δεν υποστηρίζονται. Οι Οδηγοί Εκτυπωτή Sharp που είναι διαμορφωμένοι για φόρτωση με αυτή τη λειτουργία είναι προδιαμορφωμένοι με ρυθμίσεις εκτυπωτή και είναι προδιαμορφωμένοι για τη διαδρομή εκτύπωσης (π.χ. ο Οδηγός Εκτυπωτή είναι διαμορφωμένος να εκτυπώνει μέσω ουράς εκτύπωσης ή είναι διαμορφωμένος να εκτυπώνει απευθείας στον εκτυπωτή). Η προδιαμόρφωση των ρυθμίσεων εκτυπωτή γίνεται αυτόματα από το Printer Administration Utility 4.0. Η προδιαμόρφωση της διαδρομής εκτύπωσης απαιτεί είσοδο από έναν διαχειριστή. Αυτές οι προδιαμορφώσεις επιτρέπουν στους τελικούς χρήστες να εγκαταστήσουν Οδηγούς Εκτυπωτών χωρίς τη βοήθεια των διαχειριστών, ξεπερνώντας τα τεχνικά δύσκολα βήματα διαμόρφωσης του οδηγού για τον τελικό χρήστη.

Όταν κάνετε πρώτη φορά εγκατάσταση του Printer Administration Utility 4.0, η βάση δεδομένων που περιέχει τους οδηγούς εκτυπωτή είναι άδεια. Ένας οδηγός εκτυπωτή πρέπει να προστεθεί στη βάση δεδομένων οδηγού του Printer Administration Utility 4.0 πριν διαμορφωθεί ο οδηγός για λήψη από τους τελικούς χρήστες. Για να προσθέσετε οδηγούς εκτυπωτή στη βάση δεδομένων, πρέπει να είναι διαθέσιμα τα μεμονωμένα αρχεία του οδηγού εκτυπωτή ή το CD εγκατάστασης του οδηγού εκτυπωτή που συνοδεύει τον εκτυπωτή σας SHARP. Εφόσον προστεθούν οι οδηγοί εκτυπωτή στη βάση δεδομένων του Printer Administration Utility 4.0, μπορούν να διαμορφωθούν για να λειτουργούν με ένα συγκεκριμένο εκτυπωτή Sharp και να γίνουν κοινώς διαθέσιμοι για λήψη.

Υπάρχουν 3 επιλογές μενού για το χαρακτηριστικό του Οδηγού Διανομής:

- A) Πρόσθεση και Διαμόρφωση Οδηγών Εκτυπωτή
- B) Αφαίρεση Οδηγών
- Γ) Ειδοποίηση Email

Για πρόσβαση σε αυτά τα μενού, επιλέξτε Ρυθμίσεις στην κεντρική στήλη πλοήγησης και μετά κάντε κλικ στην Διανομή Οδηγού.

A) Πρόσθεση και Διαμόρφωση Οδηγών Εκτυπωτή

Αυτή η επιλογή επιτρέπει σε ένα χρήστη να επιλέξει έναν εκτυπωτή και να διαμορφώσει τον οδηγό (-ους) του, έτσι ώστε οι τελικοί χρήστες να μπορέσουν να κάνουν λήψη και εγκατάσταση του οδηγού (-ών).

1) Επιλέξτε μια συσκευή για την οποία θέλετε να καταστήσετε τους οδηγούς ικανούς προς λήψη από τους τελικούς χρήστες.

2) Για τη συσκευή που επιλέξατε στο βήμα ένα παραπάνω, επιλέξτε έναν οδηγό που θέλετε να καταστήσετε ικανό προς λήψη, (αν δεν υπάρχουν οδηγοί στο πλαίσιο λίστας, πρέπει να επιλέξετε το πλήκτρο "Πρόσθεση Περισσότερων Οδηγών", να εισάγετε το CD του Οδηγού Εκτυπωτή που συνοδεύει τον επιλεγμένο εκτυπωτή, να εισάγετε το αναγνωριστικό του CD-ROM (π.χ. e, f, etc.), και να επιλέξετε έναν ή περισσότερους οδηγούς προς εγκατάσταση στη βάση δεδομένων

του Printer Administration Utility 4.0).

3) Εισάγετε μια περιγραφή του οδηγού, αυτή η περιγραφή θα εμφανιστεί στην ιστοσελίδα λήψης του οδηγού και σε όλες τις ειδοποιήσεις μέσω email announcement που θα σταλούν στους τελικούς χρήστες σχετικά με το νέο οδηγό (αυτό το πεδίο μπορεί να μείνει κενό).

4) Επιλέξτε το μονοπάτι εκτύπωσης που πρέπει να χρησιμοποιεί ο Οδηγός Εκτυπωτή (δηλαδή, να στέλνει τα δεδομένα εκτύπωσης σε μια ουρά ή να στέλνει τα δεδομένα εκτύπωσης άμεσα στον εκτυπωτή).

5) Στείλτε μια ειδοποίηση μέσω email στους τελικούς χρήστες, ανακοινώνοντας τη διαθεσιμότητα των οδηγών εκτυπωτών προς λήψη (αυτό το βήμα είναι προαιρετικό). Το κείμενο του email είναι ήδη γραμμένο από το Printer Administration Utility, αλλά το κείμενο μπορεί να τροποποιηθεί πριν την αποστολή. Το Printer Administration Utility δεν έχει πρόσβαση σε εταιρικά βιβλία διευθύνσεων email, οπότε όλες οι διευθύνσεις email πρέπει να εισαχθούν χειροκίνητα. (Μια λύση σε αυτό είναι ένας διαχειριστής να στείλει μια ανακοίνωση μέσω email στον εαυτό του, μετά να χρησιμοποιήσει τη δική του εφαρμογή email πελάτη για πρόσβαση στο εταιρικό βιβλίο διευθύνσεων και κατόπιν να προσθέσει τις διευθύνσεις στο email ανακοίνωσης και να το προωθήσει στους χρήστες). Το email που θα αποσταλεί περιλαμβάνει μια URL για τη σελίδα λήψης του οδηγού του Printer Administration Utility. (Το Printer Administration Utility 4.0 πρέπει να είναι διαμορφωμένο με το σωστό όνομα email server πριν την εκτέλεση της Ειδοποίησης μέσω Email. Για τη διαμόρφωση του email server, επιλέξτε Ρυθμίσεις και μετά Ρυθμίσεις Δικτύου)

(Επαναλάβετε τα παραπάνω βήματα για κάθε οδηγό που θέλετε να είναι διαθέσιμος για τον επιλεγμένο εκτυπωτή)

B) Αφαίρεση Οδηγών

Αυτή η επιλογή επιτρέπει σε ένα διαχειριστή να απενεργοποιήσει οδηγούς εκτυπωτή από το να είναι διαθέσιμοι για λήψη από τους τελικούς χρήστες.

1) Επιλέξτε τον εκτυπωτή για τον οποίο θέλετε να απενεργοποιήσετε τους οδηγούς εκτυπωτή από το να είναι διαθέσιμοι για λήψη από τους τελικούς χρήστες.

2) Επιλέξτε έναν ή περισσότερους οδηγούς για αφαίρεση από την διανομή

Γ) Ειδοποίηση Email

Αυτή η επιλογή επιτρέπει σε έναν διαχειριστή να στείλει ειδοποιήσεις μέσω email στους τελικούς χρήστες, οποιαδήποτε στιγμή μετά την διαμόρφωση ενός οδηγού προς διανομή. Αυτό το χαρακτηριστικό επιτρέπει σε ένα διαχειριστή (ή ένα helpdesk) να βοηθήσει εύκολα έναν τελικό χρήστη στην εγκατάσταση ενός οδηγού εκτυπωτή για έναν εκτυπωτή. Όταν ένας τελικός χρήστης ρωτά πώς να χρησιμοποιήσει έναν συγκεκριμένο εκτυπωτή, ο διαχειριστής (ή helpdesk) μπορεί να στείλει στον τελικό χρήστη μια ειδοποίηση μέσω email που θα περιέχει μια URL για μια ιστοσελίδα λήψης οδηγού εκτυπωτή για τον εν λόγω εκτυπωτή. (Το Printer Administration Utility 4.0 πρέπει να είναι διαμορφωμένο με το σωστό όνομα email server πριν την εκτέλεση της Ειδοποίησης μέσω Email. Για τη διαμόρφωση του email server, επιλέξτε Ρυθμίσεις και μετά Ρυθμίσεις Δικτύου)

Λήψη Οδηγού

Αυτή η σελίδα σας επιτρέπει να φορτώσετε τους οδηγούς εκτυπωτή SHARP MFP σε ένα μηχάνημα-πελάτη.

Οι οδηγοί εκτυπωτή αποθηκεύονται στον PAU web server και η πρόσβαση σε αυτούς γίνεται μέσω των ιστοσελίδων και των συνδέσμων που δίδονται στην επιλογή του μενού Φόρτωση Οδηγού. Η λειτουργία Φόρτωσης Οδηγού προκαλεί τη φόρτωση ενός οδηγού εκτυπωτή από τον PAU web server και την εγκατάστασή του στο PC-πελάτη. Ο οδηγός εκτυπωτή διαμορφώνεται με τα τρέχοντα δεδομένα ρυθμίσεων που λαμβάνονται από τον εκτυπωτή MFP.

Οι οδηγοί εκτυπωτή MFP πρέπει να διαμορφώνονται για κατανομή οδηγού πριν τη διάθεσή τους σε αυτή τη σελίδα για φόρτωση.

Ιδιότητες Τροποποίησης

Αυτή η σελίδα εμφανίζει μια λίστα ιδιοτήτων που μπορείτε να τροποποιήσετε.

Κριτήρια Φιλτραρίσματος

Οι συσκευές MFP που αναφέρονται στη σελίδα Προβολή Συσκευής μπορούν να φιλτραριστούν με τη χρήση των Ονομάτων Στήλης που βρίσκονται σε αυτή τη σελίδα. Να σημειωθεί ότι μόνο τα Ονόματα Στήλης που εμφανίζονται στα Πεδία Συμπεριλαμβανομένων και Πεδία Αποκλεισμένων (Εκτός από τη στήλη Καταμέτρησης Τύπωσης) από τη σελίδα Διαμόρφωση Στηλών μπορούν να φιλτραριστούν.

Ανακάλυψη Εύρους IP

Όταν εκτελείτε μια Ανακάλυψη Εύρους IP, όλες οι συσκευές MFP που έχουν διεύθυνση IP που εμπίπτει στο καθορισμένο εύρος θα ανακαλυφθούν και θα μουν στη λίστα στη σελίδα Προβολής Συσκευής. Αυτή η σελίδα εμφανίζει μια λίστα των διευθύνσεων IP που χρησιμοποιούνται επί του παρόντος για την ανακάλυψη Εύρους IP. Η λίστα αυτή είναι προκαθορισμένη κενή. Μπορείτε να προσθέσετε ή να διαγράψετε από τη Λίστα Διευθύνσεων IP, χρησιμοποιώντας τα πλήκτρα Πρόσθεση ή Διαγραφή. Για να προσθέσετε καταχωρίσεις στη Λίστα Διευθύνσεων IP, εισάγετε μια διεύθυνση IP εκκίνησης και μια τέλους στα αντίστοιχα πεδία και μετά κάντε κλικ στο πλήκτρο Πρόσθεση. Για να διαγράψετε καταχωρίσεις από τη Λίστα Διευθύνσεων IP, επισημειώστε την επιθυμητή Διεύθυνση IP και μετά κάντε κλικ στο πλήκτρο Διαγραφή.

Μπορείτε επίσης να κάνετε κλικ στο πλήκτρο Ακύρωση για έξοδο από τη σελίδα Διαμόρφωσης Ανακάλυψης Εύρους IP και να επιστρέψετε στη σελίδα Διαμόρφωσης Ανακάλυψης. Μόλις έχει γίνει η καταχώριση, μπορεί να αφαιρεθεί με τη χρήση του πλήκτρου Διαγραφή. Μπορείτε να κάνετε κλικ στο πλήκτρο OK για να φύγετε από τη σελίδα, εφόσον έχουν προστεθεί οι καταχωρίσεις.

Να σημειωθεί ότι δεν μπορείτε να αλλάξετε καμία διαμόρφωση ρυθμίσεων όταν μια Ανακάλυψη Εύρους IP είναι σε εξέλιξη. Επιπλέον, πρέπει να έχετε τα προνόμια διαχειριστή για να κάνετε όποιες αλλαγές.

Διαχείριση Ομάδων Συσκευών

Αυτή η σελίδα εμφανίζει μια λίστα των επιλογών μενού που σας επιτρέπει να δημιουργήσετε, να τροποποιήσετε ή να διαγράψετε τις Ομάδες Συσκευών PAU. Κάντε κλικ στην κατάλληλη επιλογή μενού και ακολουθείστε τις οδηγίες της οθόνης.

Δημιουργία Ομάδας Συσκευών: Αυτή η επιλογή χρησιμοποιείται για τη δημιουργία μιας νέας ομάδας ενός σετ συσκευών. Για τη δημιουργία μιας νέας ομάδας, ακολουθήστε τα παρακάτω βήματα.

Βήμα 1: Εισάγετε το όνομα της Ομάδας Συσκευών που θέλετε να δημιουργήσετε.

Βήμα 2: Επιλέξτε τις συσκευές που θέλετε να συμπεριλάβετε στην ομάδα

Βήμα 3: Διαμορφώστε την ενημέρωση κατάστασης για τις συσκευές της ομάδας.

Βήμα 4: Διαμόρφωση των Προειδοποιήσεων Email για τις συσκευές της ομάδας

Βήμα 5: Εισάγετε τη διεύθυνση Email προσδιορίζοντας πού να σταλούν οι προειδοποιήσεις email

Τροποποίηση Ομάδας Συσκευών: Αυτή η επιλογή χρησιμοποιείται για την τροποποίηση μιας υπάρχουσας ομάδας συσκευών. Μπορείτε να κάνετε τις ακόλουθες αλλαγές στις υπάρχουσες ομάδες:

Αλλαγή Ονόματος Συσκευής: Χρησιμοποιείται για την αλλαγή ονόματος ομάδας όπως επιθυμείτε

Πρόσθεση Συσκευών: Χρησιμοποιείται για την πρόσθεση περισσότερων συσκευών στην επιλεγμένη ομάδα

Διαγραφή Συσκευών: Χρησιμοποιείται για τη διαγραφή συσκευών από την επιλεγμένη ομάδα

Αλλαγή της Ενημέρωσης Κατάστασης: Η σελίδα αυτή χρησιμοποιείται για αλλαγή του διαστήματος ενημέρωσης κατάστασης για μια συγκεκριμένη ομάδα MFP. Το διάστημα ενημέρωσης κατάστασης είναι η χρονική περίοδος που χρησιμοποιείται από το PAU για βαθμοσκόπηση των MFP και ενημέρωση της κατάστασής τους. Αν τσεκάρετε το πλαίσιο ελέγχου "χρήση προκαθορισμένων ρυθμίσεων" τότε χρησιμοποιείται το διάστημα ενημέρωσης κατάστασης από την ομάδα Όλες οι Συσκευές. Η προκαθορισμένη ρύθμιση για την ομάδα Όλες οι Συσκευές είναι να μην γίνεται ποτέ βαθμοσκόπηση για την κατάσταση. Αν επιθυμείτε η κατάσταση όλων των MFP του δικτύου να ενημερώνονται περιοδικά, πρέπει να τροποποιήσετε την ομάδα Όλες οι Συσκευές ρυθμίζοντας το διάστημα ενημέρωσης κατάστασης στην επιθυμητή τιμή. Το διάστημα ενημέρωσης κατάστασης για οποιοδήποτε MFP θα περιοριστεί στην υψηλότερη συχνότητα ενημέρωσης των ομάδων στην οποία είναι μέλος. Για τους MFP που είναι μέλη σε 2 ή περισσότερες ομάδες δεν γίνονται πολλαπλές ενημερώσεις κατάστασης. Να σημειωθεί ότι αν ορίσετε συχνό διάστημα για ενημέρωση κατάστασης στην ομάδα Όλες οι Συσκευές, το PAU θα δημιουργήσει συχνή κκλοφορία δικτύου. Ένας καλός τρόπος να παρακολουθείτε την κατάσταση ορισμένων MFP πιο στενά από ότι άλλων είναι να δημιουργήσετε μια ομάδα συσκευών για τους MFP που θέλετε να παρακολουθείτε πιο στενά. Μπορεί κατόπιν να ορίσετε το διάστημα ενημέρωσης κατάστασης για την ομάδα αυτή σε υψηλότερη συχνότητα. Έτσι η κυκλοφορία δικτύου θα παραμείνει ελάχιστη. Υπάρχουν διάφορες επιλογές βαθμοσκόπησης για μια ομάδα. Η μη ενημέρωση κατάστασης σημαίνει ότι δεν θα εκτελείται αυτόματη ενημέρωση κατάστασης για την ομάδα αυτή. Η υβριδική βαθμοσκόπηση σημαίνει ότι οι MFP Sharp που είναι ικανοί να αποστέλουν παγίδες SNMP θα βαθμοσκοπηθούν σε διαφορετικό βαθμό (ιδανικά λιγότερο συχνά) από τους MFP που δεν μπορούν να αποστέλουν παγίδες. Αν η Υβριδική βαθμοσκόπηση χρησιμοποιείται τότε οι ικανοί για παγίδες MFP πρέπει να διαμορφώνονται να αποστέλουν παγίδες SNMP στη διεύθυνση IP του διακομιστή στον οποίο τρέχει ο Printer Administration Utility 4.0. Η διαμόρφωση παγίδας γίνεται μέσω της ιστοσελίδας του MFP. Ο Printer Administration Utility 4.0 δεν διαμορφώνει MFP για να αποστέλουν παγίδες SNMP.

Σημείωση: Οι τέσσερις ομάδες που ορίζονται από το σύστημα έχουν όρια σχετικά με την τροποποίησή τους. Οι ομάδες που ορίζονται από το σύστημα είναι: Όλες οι Συσκευές, Νέες Συσκευές, Σημαντικά Σφάλματα και Μη Αποκρινόμενες.

Προειδοποιήσεις Email: Μπορείτε να επιλέξετε το πλαίσιο ελέγχου Απενεργοποίηση Email για να εμποδίσετε την αποστολή μιας ειδοποίησης email. Αν επιλέξετε μια κατάσταση προειδοποίησης, το πλήκτρο Επόμενο θα σας μεταφέρει σε μια σελίδα όπου θα σας ζητηθεί η διεύθυνση email του παραλήπτη της προειδοποίησης. Η προειδοποίηση email θα σταλεί όταν υπάρξει η κατάσταση προειδοποίησης.

Διαγραφή Ομάδας Συσκευών: Αυτή η διαδικασία αφαιρεί μια ομάδα που έχει οριστεί

από το χρήστη.

Τροποποίηση Ομάδας Συσκευής

Αυτή η σελίδα σας επιτρέπει να τροποποιήσετε το όνομα μιας Ομάδας Συσκευών, να προσθέσετε περισσότερες συσκευές σε μια Ομάδα Συσκευών ή να αφαιρέσετε συσκευές από μια ομάδα συσκευών.

Ρυθμίσεις Δικτύου

SMTP Server

Ο SMTP (Simple Mail Transfer Protocol) server πρέπει να εισαχθεί σε αυτή τη σελίδα πριν λειτουργήσουν τα χαρακτηριστικά του ενεργοποιημένου email. Δεν μπορείτε να χρησιμοποιήσετε τις προειδοποιήσεις Email ή τα email ανακοινώσεων του οδηγού, χωρίς την παροχή του ονόματος του SMTP server. Το πλήκτρο Ελέγχου Κεντρικού Υπολογιστή Mail θα ελέγξει αν ο SMTP server είναι έγκυρος. Η Διεύθυνση Από είναι αναγκαία για τη σωστή λειτουργία.

Ρυθμίσεις SNMP

Αυτή η σελίδα εμφανίζει τις τρέχουσες ρυθμίσεις του SNMP για την επανάληψη προσπάθειας και τη λήξη χρόνου. Μπορείτε να αλλάξετε αυτές τις ρυθμίσεις εισάγοντας τις απαραίτητες πληροφορίες στα σχετικά πεδία κειμένου. Κατόπιν μπορείτε να αποθηκεύσετε τις νέες ρυθμίσεις κάνοντας κλικ στο πλήκτρο Εφαρμογή. Να σημειωθεί ότι όλες οι επακόλουθες ανακαλύψεις και ορισμένες λειτουργίες θα χρησιμοποιούν πλέον τις νέες ρυθμίσεις.

Ανακάλυψη

Προγραμματισμένη ανακάλυψη

Οι τρέχουσες ρυθμίσεις Προγραμματισμένης Ανακάλυψης εμφανίζονται σε αυτή τη σελίδα. Για να αλλάξετε αυτές τις ρυθμίσεις, πρώτα κάντε κλικ στο ραδιοφωνικό πλήκτρο Ναι για την Ενεργοποίηση της Προγραμματισμένης Ανακάλυψης. Μπορείτε να αλλάξετε τις ρυθμίσεις στα πεδία Διαστήματος Επανεμφάνισης για τη νέα συχνότητα ανακαλύψεων και την Έναρξη Ανακάλυψης στα πεδία για την ώρα έναρξης της νέας ανακάλυψης. Κάντε κλικ στο πλήκτρο Αποθήκευση για να αποθηκεύσετε τις καταχωρίσεις.

Μπορείτε επίσης να κάνετε κλικ στο πλήκτρο Ακύρωση οποιαδήποτε στιγμή για έξοδο από τη σελίδα Διαμόρφωσης της Προγραμματισμένης Ανακάλυψης (χωρίς να αποθηκεύσετε τις αλλαγές) και να επιστρέψετε στη σελίδα Διαμόρφωσης Ανακάλυψης.

Ασφάλεια

Αυτή η σελίδα εμφανίζει μια λίστα συσκευών με τις στοιχειοσειρές Community Set και Get της συσκευής.

SNMP Ρύθμιση Ανακάλυψης

Αυτή η σελίδα αποθηκεύει και δημιουργεί τη λίστα στοιχειοσειρών community Get που ο χρήστης εισάγει στη Λίστα Γνωστών Στοιχειοσειρών Get. Αυτές οι Get Community στοιχειοσειρές χρησιμοποιούνται κατά τη διάρκεια της διαδικασίας ανακάλυψης για την ανάκτηση των ρυθμίσεων από μια συσκευή. Αν η συσκευή έχει μια στοιχειοσειρά get που δεν είναι προκαθορισμένη, τότε χρησιμοποιούνται οι στοιχειοσειρές Get Community από αυτή τη λίστα. Αν η στοιχειοσειρά Get δεν είναι προκαθορισμένη και δεν περιλαμβάνεται σε αυτή τη λίστα, τότε η ανακάλυψη δεν είναι δυνατή.

Για να προσθέσετε μια στοιχειοσειρά Get Community σε μια λίστα Γνωστών Στοιχειοσειρών Get, εισάγετέ τη στο πεδίο του SNMP Εισαγωγής Στοιχειοσειράς Get και κάντε κλικ στο πλήκτρο Πρόσθεση. Για να διαγράψετε μια στοιχειοσειρά Get Community από τη λίστα των Γνωστών Στοιχειοσειρών Get, επισημειώστε την επιθυμητή στοιχειοσειρά και κάντε κλικ στο πλήκτρο Διαγραφή. Κάντε κλικ στο πλήκτρο OK για να επιστρέψετε στην προηγούμενη σελίδα. Να σημειωθεί ότι όταν μια στοιχειοσειρά Get Community ανακαλύπτει με επιτυχία μια συσκευή, καμία άλλη τέτοια στοιχειοσειρά της λίστας δεν χρησιμοποιείται για να ανακαλύψει την ίδια συσκευή.

Μπορείτε επίσης να κάνετε κλικ στο πλήκτρο Ακύρωση οποιαδήποτε στιγμή για έξοδο από τη σελίδα Διαμόρφωσης Ανακάλυψης SNMP (χωρίς να αποθηκεύσετε τις αλλαγές) και για να επιστρέψετε στη σελίδα Διαμόρφωσης Ανακάλυψης.

Ανακάλυψη Ειδικής IP

Η εκτέλεση μιας Ανακάλυψης Συγκεκριμένης IP καθορίζει αν μια συσκευή MFP υπάρχει στη διεύθυνση IP που προσδιορίστηκε. Αυτό θεωρείται "Ανακάλυψη Απλής Συσκευής". Υπήρξε η σελίδα εμφανίζει μια λίστα των διευθύνσεων IP που επί του παρόντος χρησιμοποιούνται για την ανακάλυψη της συγκεκριμένης IP - Προκαθορισμένα αυτή η λίστα είναι άδεια. Για να προσθέσετε μια διεύθυνση IP στη Λίστα Διευθύνσεων IP, εισάγετέ τη στο πεδίο Διεύθυνσης IP και κάντε κλικ στο πλήκτρο Πρόσθεση. Για να διαγράψετε μια διεύθυνση IP από τη Λίστα Διευθύνσεων IP, επισημειώστε την επιθυμητή διεύθυνση IP και κάντε κλικ στο πλήκτρο Διαγραφή.

Μπορείτε επίσης να κάνετε κλικ στο πλήκτρο Άκυρο για έξοδο από τη σελίδα Διαμόρφωσης Ανακάλυψης Συγκεκριμένης IP και για να επιστρέψετε στη σελίδα Διαμόρφωσης Ανακάλυψης. Μπορείτε να κάνετε κλικ στο πλήκτρο OK για να φύγετε από τη σελίδα, εφόσον οι καταχωρίσεις έχουν προστεθεί.

Να σημειωθεί ότι δεν μπορείτε να αλλάξετε τις ρυθμίσεις της Ανακάλυψης Συγκεκριμένης IP ενώ η ανακάλυψη είναι σε εξέλιξη. Να σημειωθεί επίσης ότι χρειάζεστε τα προνόμια του διαχειριστή για να αλλάξετε τις ρυθμίσεις.

Έναρξη Ανακάλυψης Συσκευής

Η Ανακάλυψη Δικτύου είναι μια διαδικασία εύρεσης των συσκευών MFP σε ένα συγκεκριμένο δίκτυο. Το PAU υποστηρίζει τους ακόλουθους τύπος ανακάλυψης:

Ανακάλυψη Υποδικτύου

Ανακάλυψη Εύρους IP

Ανακάλυψη Ειδικής IP

Το PAU επίσης υποστηρίζει την ανακάλυψη με τη χρήση διαφορετικών πρωτοκόλλων, όπως π.χ. του SNMP

Κάντε κλικ στο πλήκτρο "Έναρξη Ανακάλυψης Συσκευής" για να ξεκινήσετε τη διαδικασία ανακάλυψης. Κατά τη διάρκεια της διαδικασίας ανακάλυψης θα εμφανιστεί η σελίδα εξέλιξης της ανακάλυψης με το πλήκτρο "Διακοπή Ανακάλυψης". Η ανακάλυψη μπορεί να διακοπεί κάνοντας κλικ στο πλήκτρο "Διακοπή Ανακάλυψης".

Πρέπει να διαμορφωθεί ένας τύπος ανακάλυψης προτού ξεκινήσει η ανακάλυψη. Αν δεν έχει διαμορφωθεί ανακάλυψη, θα εμφανιστεί ένα μήνυμα σφάλματος.

Ανακάλυψη Υποδικτύου

Η εκτέλεση της Ανακάλυψης Υποδικτύου προσδιορίζει όλες τις συσκευές MFP σε ένα δίκτυο με μια συγκεκριμενοποιημένη Μάσκα Υποδικτύου και διεύθυνση IP. Η σελίδα Ανακάλυψης Υποδικτύου αποθηκεύει και δημιουργεί λίστα με τις Μάσκες Υποδικτύου

και τις Διευθύνσεις IP που ο χρήστης εισάγει στα Πεδία IP και Μάσκς Υποδικτύου. Για την πρόσθεση μιας Μάσκς Υποδικτύου και Διεύθυνσης IP στη Λίστα, εισάγετε τα στοιχεία στα κατάλληλα πεδία και κάντε κλικ στο πλήκτρο Πρόσθεση. Για τη διαγραφή μιας Μάσκας Υποδικτύου και μιας Διεύθυνσης IP από τη Λίστα, επισημειώστε τις επιθυμητές διευθύνσεις και κάντε κλικ στο πλήκτρο Διαγραφή. Κάντε κλικ στο πλήκτρο OK για να επιστρέψετε στην προηγούμενη σελίδα.

Μπορείτε επίσης να κάνετε κλικ στο πλήκτρο Άκυρο οποιαδήποτε στιγμή για έξοδο από τη σελίδα Διαμόρφωσης Ανακάλυψης Υποδικτύου, χωρίς να αποθηκεύσετε τις αλλαγές και για να επιστρέψετε στη σελίδα Διαμόρφωσης Ανακάλυψης.

Να σημειωθεί ότι δεν μπορείτε να αλλάξετε τις ρυθμίσεις της Ανακάλυψης Υποδικτύου ενώ η ανακάλυψη είναι σε εξέλιξη. Να σημειωθεί επίσης ότι χρειάζεστε τα προνόμια του διαχειριστή για να αλλάξετε τις ρυθμίσεις.

Να σημειωθεί επίσης ότι ένα Υποδίκτυο προσδιορίζεται από μια Μάσκα και μια Διεύθυνση IP που περιέχονται στο υποδίκτυο. Μπορείτε να επιλέξετε τις τρεις τελευταίες δυαδικές αλυσίδες της Μάσκας Υποδικτύου για το Υποδίκτυο και κατόπιν να εισάγετε μια Διεύθυνση IP στο Υποδίκτυο.

Ενημέρωση Κατάστασης

Η κατάσταση όλων των συσκευών MFP που είναι παρούσες στην τρέχουσα επιλεγμένη Ομάδα Συσκευών θα ενημερώνεται κάθε φορά που εκτελείτε μια Ενημέρωση Κατάστασης. Κατά τη διάρκεια της διαδικασίας Ενημέρωσης Κατάστασης εμφανίζονται ένα μήνυμα Ενημέρωσης Κατάστασης Συσκευής σε Εξέλιξη και ένα πλήκτρο Διακοπής Ενημέρωσης Κατάστασης. Μπορείτε να διακόψετε τη διαδικασία Ενημέρωσης Κατάστασης οποιαδήποτε στιγμή κάνοντας κλικ στο πλήκτρο Διακοπή Ενημέρωσης Κατάστασης.

Χρήσιμοι Σύνδεσμοι

Αυτή η σελίδα εμφανίζει μια λίστα των Χρήσιμων Συνδέσμων που προσθέσατε από τη σελίδα Διαμόρφωσης Χρήσιμων Συνδέσμων

Παράρτημα

Τι είναι το PAU

Το PAU (Printer Administration Utility) είναι ένα Εργαλείο Διαχείρισης Δικτύου που βασίζεται στο web και χρησιμοποιείται για την ανακάλυψη συσκευών εκτύπωσης σε ένα δίκτυο. Με τη χρήση του Printer Administration Utility 4.0, μπορείτε: να δημιουργήσετε Ομάδες Συσκευής που θα μπορούν να διαχειρίζονται ανεξάρτητα από τις άλλες συσκευές εκτύπωσης του δικτύου.

Να διαμορφώσετε διαφορετικές Μεθόδους Ανακάλυψης

Να δημιουργήσετε Χρήσιμους Συνδέσμους

Να διανείμετε οδηγούς εκτυπωτή SHARP

Να καθορίσετε τη συχνότητα των ανακαλύψεων κλπ.

Επειδή το PAU λειτουργεί σε έναν web server, η πρόσβασή του είναι δυνατό από οπουδήποτε στο δίκτυο.

Τι είναι η Ανακάλυψη;

Η ανακάλυψη είναι μια διαδικασία εύρεσης συσκευών εκτύπωσης σε ένα συγκεκριμένο δίκτυο με τη χρήση της παρακάτω ανακάλυψης

Ανακάλυψη Υποδικτύου

Ανακάλυψη Εύρους IP

Ανακάλυψη Ειδικής IP

Το Printer Administration Utility 4.0 ανακαλύπτει μόνο τις συσκευές εκτύπωσης που εφαρμόζουν το πρότυπο διαχείρισης συσκευών δικτύου SNMP (Standard Printer MIB)

Τι είναι το MFP (Περιφερειακές συσκευές πολλαπλών λειτουργιών)

Οι συσκευές εκτύπωσης βελτιώνουν πολύ τη διαδικασία επικοινωνίας στις επιχειρήσεις συνδυάζοντας λειτουργίες εκτύπωσης, αντιγραφής, σάρωσης και φαξ.

Αντιμετώπιση Προβλημάτων

Αυτή η ενότητα απαντά κάποιες ερωτήσεις σχετικά με τα χαρακτηριστικά του PAU.

Τι είναι η προγραμματισμένη ενημέρωση κατάστασης και πώς χρησιμοποιείται;

Η Ενημέρωση Κατάστασης είναι μια διαδικασία εξαγωγής πληροφοριών από μια συσκευή και η τοποθέτησή τους στη βάση δεδομένων του PAU. Οι πληροφορίες από τις MFP αποθηκεύονται στον server του PAU σε μια βάση δεδομένων που ανανεώνεται μόνο όταν ενημερώνεται η κατάσταση. Οι ενημερώσεις κατάστασης μπορεί να είναι είτε χειροκίνητες είτε αυτόματες. Οι αυτόματες ενημερώσεις κατάστασης μπορεί να διαμορφωθούν να ανανεώνουν τις πληροφορίες σχετικά με μια MFP σε τακτά χρονικά διαστήματα.

Πώς μπορώ να παρακολουθώ πολύ στενά έναν συγκεκριμένο εκτυπωτή;

Με τη χρήση του χαρακτηριστικού ομάδων και του διαστήματος ενημέρωσης κατάστασης, η κατάσταση μιας συγκεκριμένης συσκευής μπορεί να ενημερώνεται πιο συχνά απ' ό,τι άλλες συσκευές. Ξεκινώντας με τη λειτουργία "Διαχείριση Συσκευής -> Δημιουργία Ομάδων" μπορεί να δημιουργηθεί μια ομάδα με μια ή περισσότερες συσκευές που χρειάζονται στενή παρακολούθηση. Κατά τη διαδικασία δημιουργίας της ομάδας, προσδιορίστε το χρονικό διάστημα που θα χρησιμοποιείται για τον έλεγχο της κατάστασης της συσκευής σε μια ομάδα.

Τι είναι οι Προειδοποιήσεις Email;

Οι Προειδοποιήσεις Email είναι ένας επιπλέον τρόπος για τη στενή παρακολούθηση της κατάστασης μιας ομάδας συσκευών. Όταν δημιουργείτε μια ομάδα, επιλέξτε τις συνθήκες κατάστασης για τις οποίες είναι σημαντικό να ειδοποιήστε. Κατόπιν επιλέξτε τη διεύθυνση email του ατόμου ή των ατόμων που πρέπει να γνωρίζουν αυτές τις συνθήκες κατάστασης. Όταν η κατάσταση της συσκευής αλλάζει σε μια από τις επιλεγμένες συνθήκες σφάλματος, θα σταλεί ένα μήνυμα "Προειδοποίησης με Email" μέσω του PAU.

Πώς χρησιμοποιείται η λειτουργία φόρτωσης οδηγού;

Για δίκτυα που δεν χρησιμοποιούν server εκτυπωτή, η λειτουργία της κατανομής οδηγού είναι πολύ χρήσιμη. Οι χρήστες φορτώνουν τους οδηγούς εκτυπωτή για τους εκτυπωτές SHARP που είναι συνδεδεμένοι στο δίκτυο και διαμορφωμένοι στο PAU για φόρτωση οδηγού.

Πώς γίνεται πρόσθεση οδηγών στη βάση δεδομένων οδηγών του PAU;

Για να προσθέσετε οδηγούς εκτυπωτή, μεταβείτε στις Ρυθμίσεις -> σελίδα Κατανομής Οδηγού. Θα χρειαστεί να έχετε πρόσβαση στα προστατευμένα χαρακτηριστικά για την εκτέλεση. Κάντε κλικ στο πλήκτρο Διαμόρφωση Οδηγών, διαλέξτε τον εκτυπωτή που θέλετε και μετά κάντε κλικ στο πλήκτρο Πρόσθεση Περισσότερων Οδηγών. Εισάγετε

τη διαδρομή για το CD ROM του οδηγού εκτυπωτή ή την τοποθεσία του δικτύου όπου οι οδηγοί έχουν αντιγραφεί. Μετά την εισαγωγή της διαδρομής αρχείου στους οδηγούς, κάντε κλικ στο πλήκτρο "Εύρεση Οδηγών". Το PAU θα αναλύσει τους καταλόγους στην τοποθεσία που προσδιορίστηκε και θα καθορίσει ποιοι οδηγοί μπορούν να χρησιμοποιηθούν για τη φόρτωση του οδηγού. Οι οδηγοί θα εμφανιστούν στη λίστα και μπορείτε να επιλέγετε έναν κάθε φορά. Εφόσον προστεθούν, μπορούν να φορτωθούν από οποιονδήποτε έχει web browser με τη χρήση της λειτουργίας "Φόρτωση Οδηγού" του PAU.

Πώς γίνεται η εγκατάσταση των οδηγών εκτυπωτή;

Οι οδηγοί εκτυπωτή πρέπει μόνο να προστεθούν στο PAU την πρώτη φορά που διαμορφώνονται. Εφόσον οι οδηγοί προστεθούν στο PAU, τότε όποιος αριθμός εκτυπωτών του ιδίου μοντέλου μπορεί να μοιραστεί τους ίδιους οδηγούς. Κάθε εκτυπωτής θα ρυθμιστεί ξεχωριστά με τη χρήση του πλήκτρου Διαμόρφωσης Οδηγών.

Γιατί δεν μπορούν όλοι οι οδηγοί εκτυπωτών να προστεθούν στο PAU;

Οι οδηγοί εκτυπωτών Sharp που είναι συμβατοί με το Βοηθό Πρόσθεσης Εκτυπωτή της Microsoft μπορούν να προστεθούν στο PAU για κατανομή του οδηγού.

Πώς ρυθμίζεται η ανακάλυψη συσκευής με πολλαπλά υποδίκτυα;

Χρησιμοποιείτε τη Διαχείριση Συσκευής-> Διαμόρφωση Ανακάλυψης -> Αναζήτηση Υποδικτύου για τη διαμόρφωση μιας ανακάλυψης για την εύρεση εκτυπωτών σε πολλαπλά υποδίκτυα. Οι άλλες επιλογές διαμόρφωσης ανακάλυψης μπορούν να χρησιμοποιηθούν για τον περαιτέρω περιορισμό της εμβέλειας της ανακάλυψης συσκευής που εκτελείται από το PAU.

Το PAU 4.0 είναι συμβατό με τις Επιλογές Προσβασιμότητας της Microsoft;

Ναι, το PAU 4.0 έχει ελεγχθεί και βρέθηκε ότι λειτουργεί με τις Επιλογές Προσβασιμότητας Microsoft στην υποστηριζόμενη λειτουργία.

Θα λειτουργεί με το πρόγραμμα ανάγνωσης οθόνης μου;

Υπάρχουν πάρα πολλά προγράμματα ανάγνωσης οθόνης και το PAU 4.0 δεν ισχυρίζεται ότι είναι 100% συμβατό με κανένα από αυτά. Δοκιμάστηκε με τη χρήση JAWS for Windows, εκδόσεις 4.5 και 5.0. Το PAU 4.0 είναι εύχρηστο από χρήστες με μέτριες δεξιότητες στη χρήση JAWS for Windows.

Μπορώ να χρησιμοποιώ το φύλλο στιλ μου με το PAU 4.0;

Αν ο browser σας δίνει τη δυνατότητα να αντικαταστήσετε τα φύλλα στιλ με τα προκαθορισμένα, μπορείτε να τα δοκιμάσετε να δείτε πώς λειτουργούν. Τα αποτελέσματα μπορεί να διαφέρουν κατά πολύ στο φύλλο στιλ που χρησιμοποιείται.

Παρατηρώ ότι η οθόνη ανανεώνεται όταν κάνω επό αναδιπλούμενα μενού; Πού πάει ο δρομέας του ποντικιού μου; Μπορώ να το ελέγξω αυτό με τον αναγνώστη της οθόνης;

Η ανανέωση της οθόνης είναι ο τρόπος του προγράμματος για να δώσει κάποιες νέες πληροφορίες. Το πρόγραμμά σας για την ανάγνωση της οθόνης σας δίνει τη δυνατότητα να απαλείψετε ή να ελέγξετε την ανανέωση της οθόνης. Κάποιες νέες πληροφορίες δεν θα εμφανιστούν έως ότου ανανεωθεί η οθόνη. Για να δημιουργήσετε μια γνωστή τοποθεσία για τον δρομέα μετά την ανανέωση, ο δρομέας επιστρέφει στο πάνω μέρος του τρέχοντος παραθύρου.

Πώς χειρίζεται το Printer Administration Utility 4.0 τους πίνακες δεδομένων για να τους κάνει κατανοητούς;

Οι περισσότεροι πίνακες έχουν περιγραφική εισαγωγή. Αυτό εξηγεί το σκοπό του πίνακα και τη διάταξη των δεδομένων του. Στους πίνακες διαβάζονται πρώτα οι επικεφαλίδες των στηλών, από αριστερά προς τα δεξιά. Μετά διαβάζονται τα δεδομένα, σειρά προς σειρά, από αριστερά προς τα δεξιά. Τα κενά κελιά προσπερνώνται. Κάθε κελί που περιλαμβάνει δεδομένα, θα διαβαστεί πρώτα η επικεφαλίδα του. Το όνομα της επικεφαλίδας θα έπεται της λέξης "παραστατικό". Αυτό ήταν απαραίτητο προκειμένου να γίνει η επικεφαλίδα αναγνώσιμη. Κατόπιν διαβάζονται τα δεδομένα των κελιών. Αν ο αναγνώστης της οθόνης σας έχει ρυθμίσεις για την αναγνώριση πινάκων, μπορεί να θελήσετε να τις ενεργοποιήσετε. Εφόσον το Printer Administration Utility 4.0 χρησιμοποιεί κάποιους πίνακες για τη διάταξη της σελίδας, ενεργοποιήστε τον αναγνώστη της οθόνης σας μόνο για να ερμηνεύσετε τους πίνακες "δεδομένων".

Τι γίνεται σχετικά με τις ημερομηνίες και την ώρα; Σε ποια μορφή είναι;

Οι ημερομηνίες έχουν τη μορφή: ηη/μμ/εε. Κάποιοι αναγνώστες οθόνης θα σας δώσουν τη δυνατότητα να τις διαβάσετε ως αριθμούς ή ως αναγνωσμένη ημερομηνία. Η ώρα έχει τη μορφή: ωω/λλ/δδ ημ (μμ). Η μονοψήφιοι αριθμοί προηγούνται από ένα μηδενικό.

Ποια είναι η γενική δομή μενού του PAU 4.0;

Ενώ τα κύρια έξι πλήκτρα του μενού θα είναι συνέχεια στο αριστερό περιθώριο, υπάρχει μόνο ένα πλαίσιο για τον αναγνώστη της οθόνης σας. Τα έξι πλήκτρα του μενού στα αριστερά, είναι από πάνω προς τα κάτω:

Προβολή Συσκευής

Διαχείριση Συσκευής

Ρυθμίσεις

Χρήσιμοι Σύνδεσμοι

Λήψη Οδηγού

Βοήθεια

Ο αναγνώστης της οθόνης μου λέει ότι υπάρχουν δύο πλαίσια. Γιατί έχω πρόσβαση μόνο σε ένα;

Ο αναγνώστης της οθόνης σας λέει ότι υπάρχουν δύο πλαίσια διότι υπάρχει ένα "κρυφό" πλαίσιο που δεν λειτουργεί. Όμως, δεν θα εισέρχεστε στο πλαίσιο ούτε θα κάνετε τίποτα με αυτό άμεσα. Αγνοείτε τις αναφορές στο δεύτερο πλαίσιο.

Ποιες ρυθμίσεις απεραντολογίας λειτουργούν καλύτερα;

Το PAU 4.0 χρησιμοποιεί scripts πίσω. Αν ο αναγνώστης της οθόνης σας παίρνει κάποια από αυτά και τα διαβάζει, μπορεί να πρέπει να δοκιμάσετε τη μείωση ή την αλλαγή των ρυθμίσεων απεραντολογίας.

Ποια είναι η καλύτερη πρόσβαση στα πλήκτρα γραφικών;

Τα περισσότερα πλήκτρα του PAU 4.0 είναι γραφικά με κείμενο. Ανάλογα με τις επιλογές του αναγνώστη οθόνης σας, μπορεί να θέλετε να δοκιμάσετε μια ρύθμιση παρόμοια με τη "ανάγνωση πλήκτρου κειμένου". Ξανά, πειραματιστείτε έως ότου βρείτε τι λειτουργεί καλύτερα. Υπάρχει ένα πλήκτρο που δεν έχει κείμενο. Στην Προβολή Συσκευής, στην αρχή κάθε σειράς στον πίνακα που αναφέρει τα MFP που βρέθηκαν, υπάρχει μια στήλη που περιλαμβάνει τα πλήκτρα λεπτομέρειες. Το γραφικό πλήκτρο είναι για λεπτομερείς πληροφορίες σχετικά με αυτές τις MFP. Το

πλήκτρο κειμένου έχει δύο σύμβολα "μεγαλύτερο από" σαν ετικέτα κειμένου ">>". Ο αναγνώστης της οθόνης σας πιθανόν θα το διαβάσει ως "μεγαλύτερο, μεγαλύτερο".

Το JAWS είναι καταχωρημένο εμπορικό σήμα της Freedom Scientific.